



Handbuch Version 1.34.9

von Edmund Korffmann

Vorwort

PureContest entstand aus der Idee ein kleines Programm für das vereinsinterne Ligatraining zu entwickeln. Alles sollte einfach zu handhaben sein und ein separater Monitor reichte zuerst um damit trainieren zu können. Wie es in Vereinen oft ist kommt dann eine Idee zur anderen. Als nächstes kam dann die Unterstützung der seriellen Relaisboards damit unsere alte Ampelsteuerung ersetzt werden konnte. Da mir alles was mehr als 12V hat etwas suspekt ist, übernahm Jürgen Koch die Aufgabe die Schaltbox zu bauen. Irgendwann kam dann die Idee das alles mit einem LED Display zu realisieren, leider war alles was ich im Web finden konnte finanziell nicht realisierbar, bis ich mit Thomas Schumacher darüber sprach. Kurze Zeit später kam er mit einer Lösung die im machbaren Rahmen war und zu der er das Protokoll entschlüsselte und die Controller programmierte. Ohne die tolle Leistung würde es die Anzeige nicht geben.

Besonderen Dank an.

Jürgen Koch, für den Bau der Relaisbox und die vielen fruchtbaren Diskussionen.

Thomas Schumacher, für die Idee und Realisierung der LED Anzeigen.

Jürgen Hübner, für den Bau der Gehäuse.

Klaus Tögel, für die Bauanleitungen der Gehäuse und LED Anzeigen.

PBC Bürstadt, für die Finanzierung des Experiments LED Anzeige und die Bereitschaft alle meine Ideen zu ertragen. Ich weiß, es nicht immer einfach.

Mittlerweile besteht das gesamte Paket aus.

PureContest, die Zentrale

PureScreen, um die Anzeige auf den Monitoren (lokal/Netzwerk) zu unterstützen.

PurePlayer, ein Musikplayer für alle gängigen Formate.

PureMute, um bei Verwendung eines Micros, den Player stumm zu schalten.

PureBoard, einer Anzeige der aktuellen Passe und dem zu erwarteten Wettkampfe.

Tipp

PureContest "klebt" in der Standardeinstellung im Vordergrund. Falls die nicht gewünscht ist, unter System StickyWindow das Häkchen entfernen.

und

PureContest bitte in das vorgeschlagene Verzeichnis installieren, **bitte nicht in den Programmordner von Windows.**

PureContest ist und bleibt Freeware für den nicht kommerziellen Einsatz.

Ein kommerzieller Einsatz bedarf grundsätzlich meiner Zustimmung und schließt die Verwendung von PurePlayer aus. PurePlayer basiert auf der FMOD.dll für die eine separate Lizenz benötigt wird.

**Bevor sie PureContest bei einem Wettkampf einsetzen sollten sie sich mit dem Programm im Detail vertraut machen.
Nichts ist schlimmer als Hektik während einer Veranstaltung.**

Irgendwann einmal passiert es und sie müssen den Wettkampf unterbrechen und wieder aufnehmen.

Irgendwann muss jemand Nachschießen und dann wäre es gut wenn sie wissen was dann zu tun ist.

Prüfen sie auf jeden Fall ob die Schießzeiten korrekt eingestellt sind, auch die für das Nachschießen.

Neu in Version 1.34.10

Zusätzliches kleines Fenster um das Programm steuern zu können. Z. B. wenn PureContest und die Auswertung auf dem gleichen PC laufen.

Erweitertes Kampfrichter Protokoll (Unterbrechen, Nachschiessen)

Zusätzlicher Button aus dem Hauptfenster für die Option Nachschiessen und ereitertes Auswahlmene mit Anzeige der eingestellten Zeiten.

Neu in Version 1.34.9

Prüfung bei Programmstart ob das Soundsystem aktiviert ist.

Diverse neue Funktionen im Player sowie Anpassung auf die aktuelle FMOD.dll

Bugfixes

Falsches Herunterzählen im Final Modus.

Farbe des Fortschrittbalkens auf rot geändert.

Neu in Version 1.34.8

App Funktionen erweitert (Reset, Finale etc)

Zusätzliche Oberflächen für WinRemote

Counter für Autostart.

Bugfixes.

Automatische Reduzierung der Lautstärke bei Ansage in der Autostart Funktion.

Speichern der Album Cover in PurePlayer abgestellt.

Neu in Version 1.34.7

Panikschalter integriert.

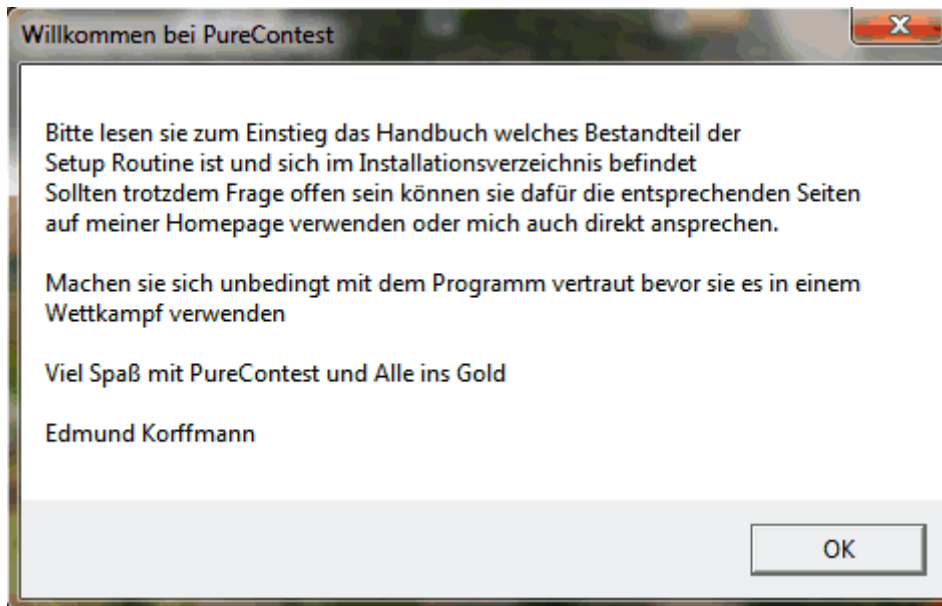
Start Stopp Unterbrechen mit Android oder Windows Phone App

Bugfixes:

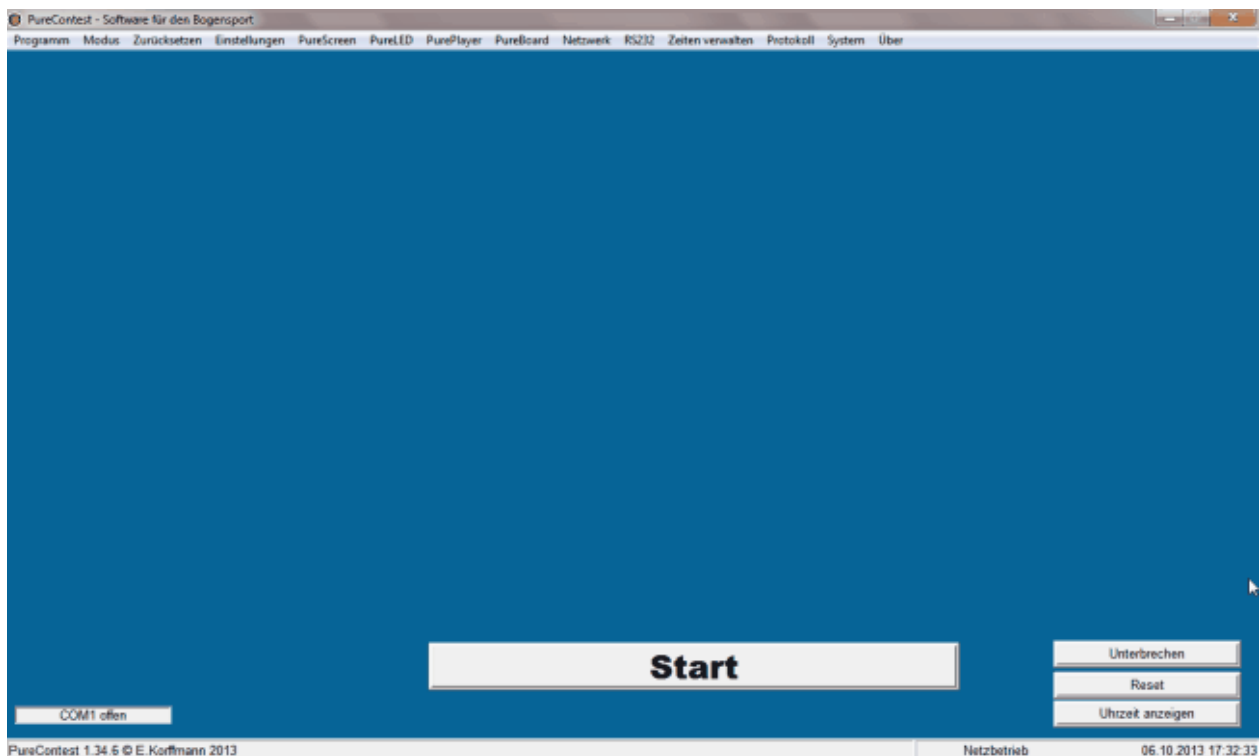
Erhöhung der GDI Handles bei der Laufschrift.

Doppeltes senden des Reset Kommandos durch die X10 Fernbedienung unter Windows XP abgefangen.

PureContest



Mehr ist beim ersten Start von PureContest nicht zu sagen. Bitte lesen sie die Anleitung und testen sie die zahlreichen Möglichkeiten von PureContest.



PureContest Version 1.34.9
<http://www.PureContest.de>
info@purecontest.de

Hauptbildschirm



Anzeige der Passen

A/B	C/D
C/D	A/B
A/B	C/D
C/D	A/B
A/B	C/D
C/D	A/B
A/B	C/D
C/D	A/B
A/B	C/D
C/D	A/B
A/B	C/D
C/D	A/B

Statusanzeige serielle Schnittstelle

A/B

Log aktiviert

Log aktiv

Player gestartet

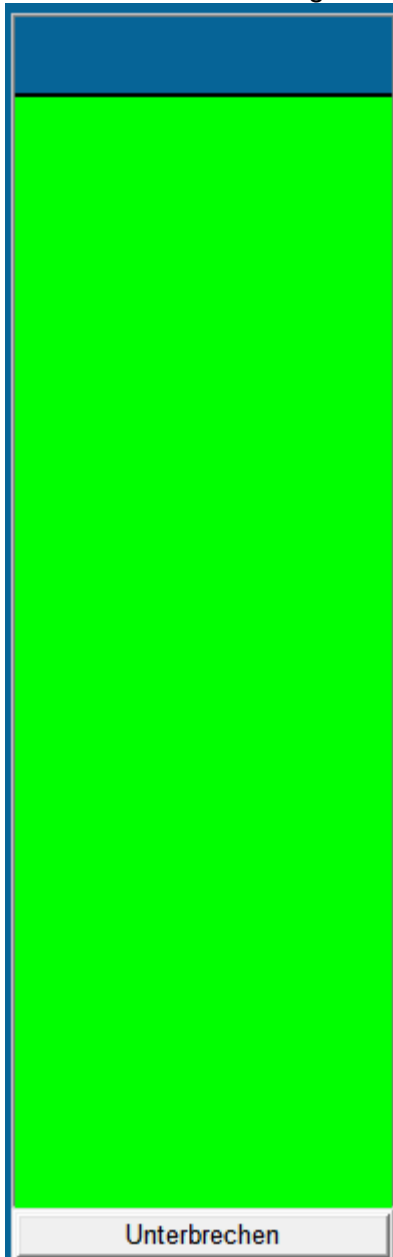


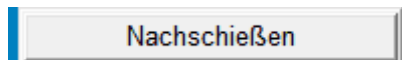
Start, Stopp, Weiter



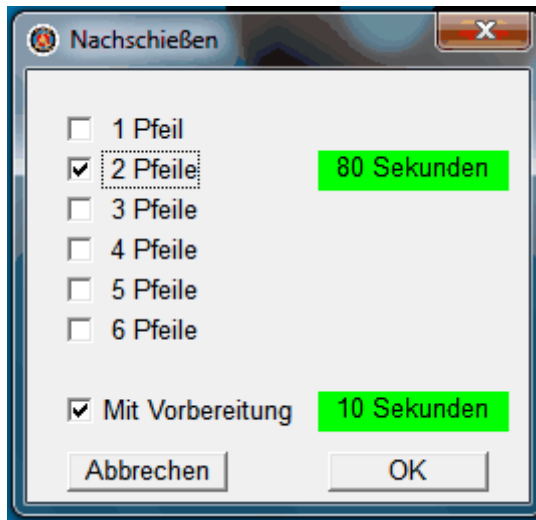
Unterbrechen

der gesamte Bereich ist aktiviert und ein Mausklick reicht um den Wettkampf zu unterbrechen. Bei einer Unterbrechung wird sofort auf rot geschaltet und 5 mal gehupt.

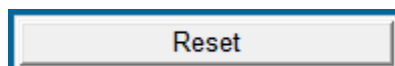
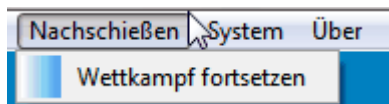




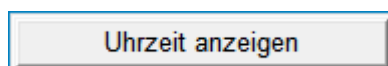
Öffnet das Optionenfenster für das Nachschießen



Mit Wettkampf fortsetzen wird das System nach Beendigung des Nachschießens wieder auf die richtige Passe gesetzt.



Setzt das Programm vor den Anfang der ersten Pässe im vorher gewählten Modus.



Zeigt während der Wettkampfpausen die aktuelle Uhrzeit auf angeschlossenen Monitoren oder den LED Displays. Wird beim Start automatisch abgeschaltet.

Modus



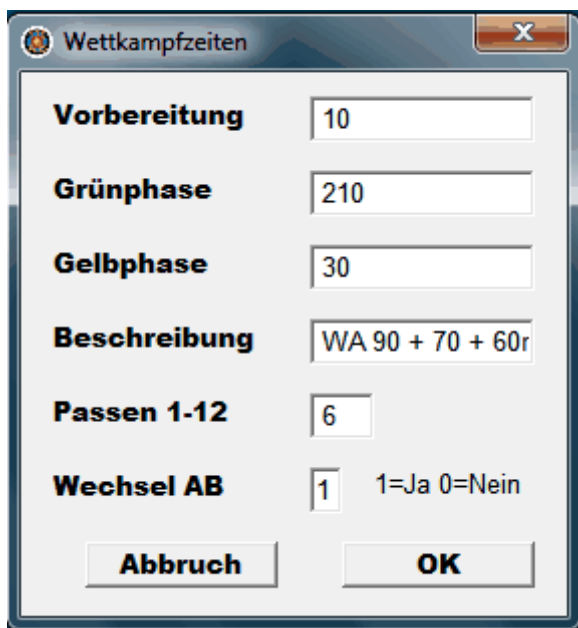
Hier finden sie alle notwendigen Einstellmöglichkeiten für den eigentlichen Wettkampf. Die einzelnen Menüpunkte sind bereits vorgelegt.



Bitte prüfen sie unbedingt die Einstellungen vor dem Wettkampf. Dazu öffnen sie unter dem Eintrag Zeiten verwalten die entsprechende Option.



und wählen den Eintrag den sie ansehen/ändern wollen.

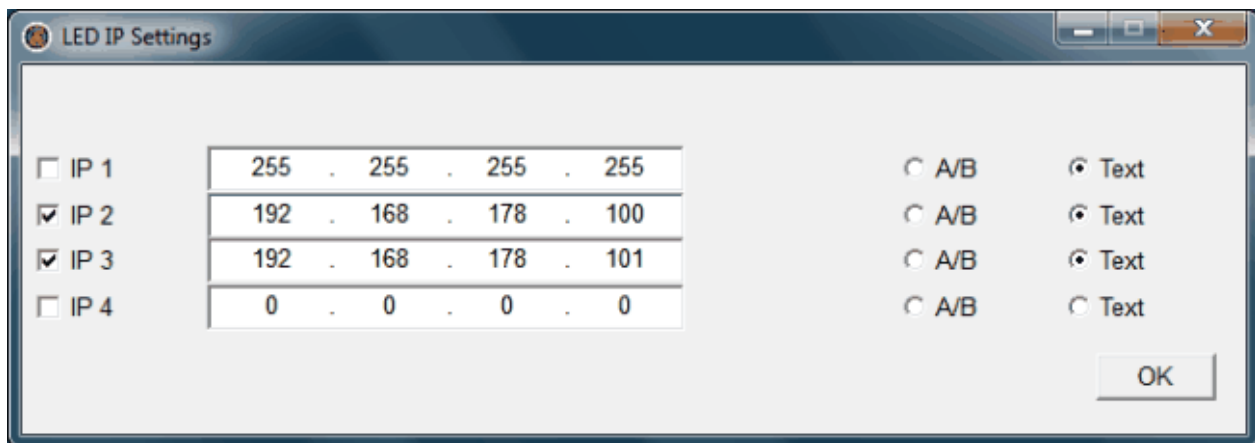


Bitte beachten, die ges. Schießzeit ist Grünphase + Gelbphase, in diesem Fall 240 Sekunden. Falls sie Änderungen vorgenommen haben, wählen sie den Modus erneut aus und starten sie Probehaltber den Wettkampf.

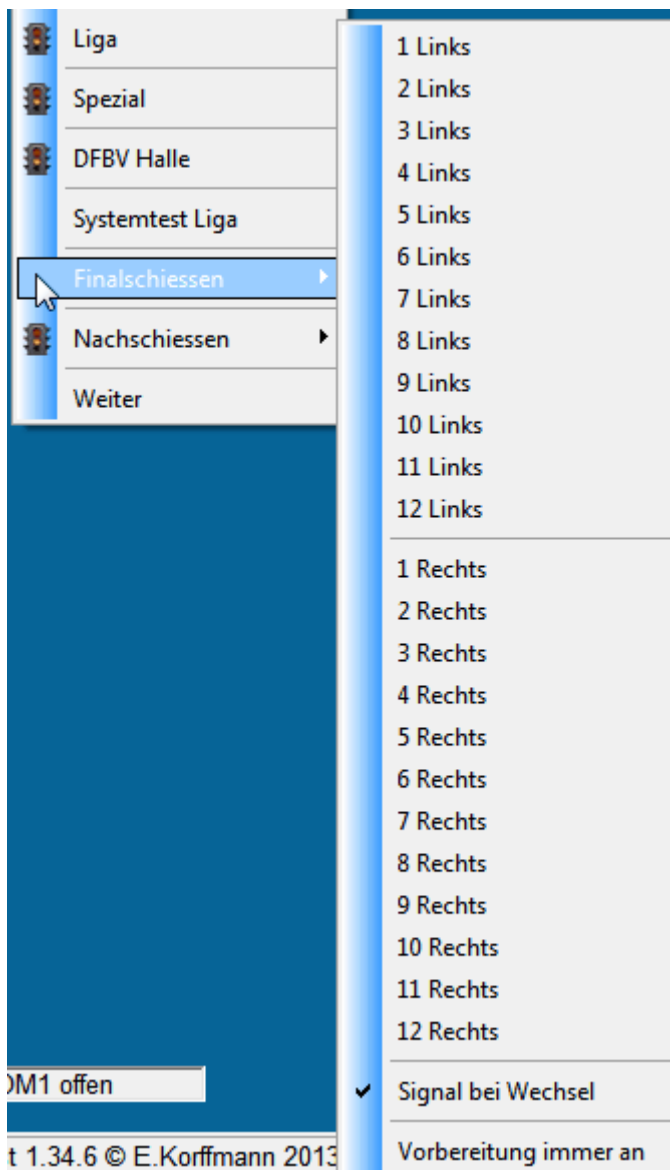
Systemtest Liga ist eine Kurzversion um alle Funktionen des Systems zu testen.

Finalschießen ist nur für Anwender relevant die das LED Display einsetzen.

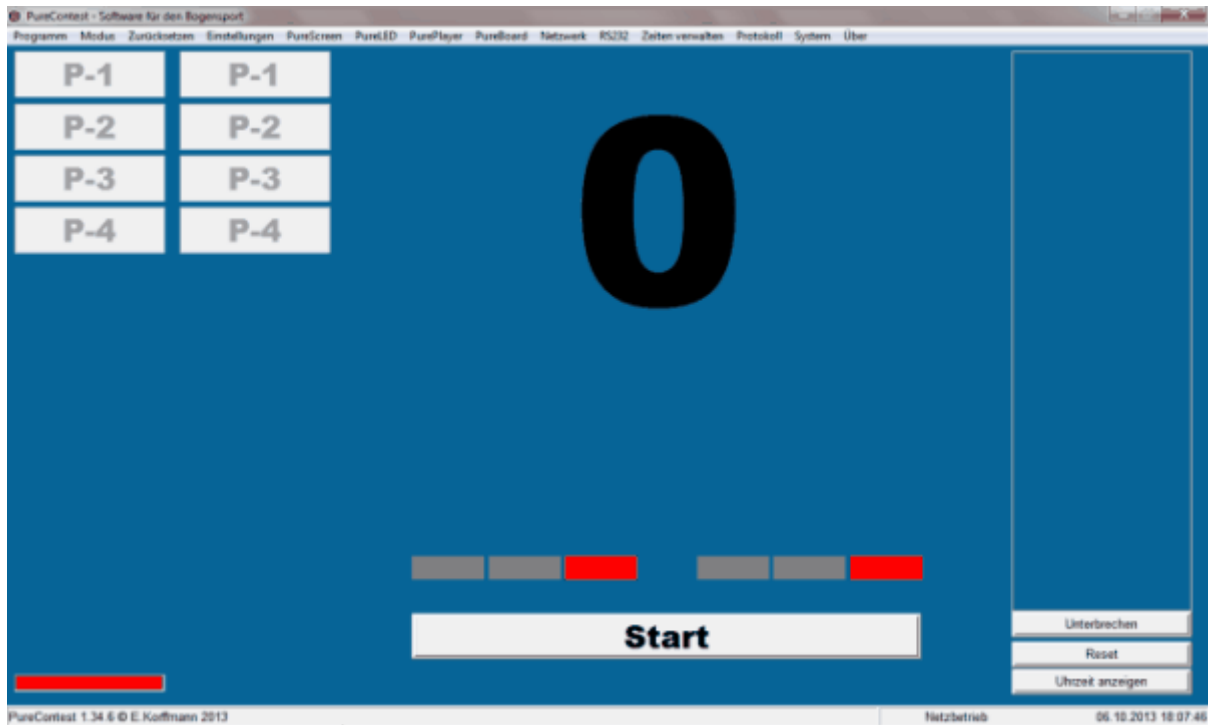
Prüfen sie bitte die Netzwerkeinstellungen der Displays
Menü PureLED Option Erweitert.



Für das Finale werden beide Displays separat angesteuert, dazu muss das Häkchen bei IP 2 und IP 3 gesetzt und bei IP 1 entfernt sein.



Anschließend wählen sie die Anzahl der Passen und welche Seite den Wettkampf beginnen soll. Die Seite kann zu einem späteren Zeitpunkt direkt auf dem Bildschirm geändert werden.



Zum ändern der Seite klicken sie bitte auf das "nicht" blinkende rote Kästchen.

Nachschiessen sollte selbsterklärend sein.

Weiter, nimmt einen für das Nachschiessen unterbrochenen Wettkampf wieder auf.

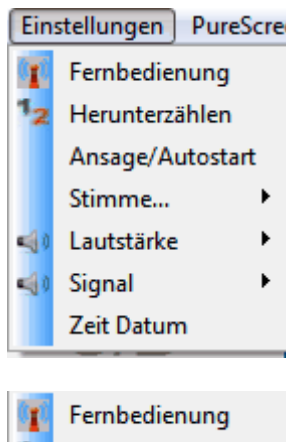
Zurücksetzen

Details						
Passe	Durchgang	Zeit	Signal	Mute	NextStep	Stopp
0	A/B	0	0	0	0	0
1	A/B	10	2	1	0	0
1	A/B	9	0	1	0	0
1	A/B	8	0	1	0	0
1	A/B	7	0	1	0	0
1	A/B	6	0	1	0	0
1	A/B	5	0	1	0	0
1	A/B	4	0	1	0	0
1	A/B	3	0	1	0	0
1	A/B	2	0	1	0	0
1	A/B	1	0	1	0	0
1	A/B	240	1	1	1	0
1	A/B	239	0	1	0	0
1	A/B	238	0	1	0	0
1	A/B	237	0	1	0	0
1	A/B	236	0	1	0	0
1	A/B	235	0	1	0	0
1	A/B	234	0	1	0	0
1	A/B	233	0	1	0	0
1	A/B	232	0	1	0	0
1	A/B	231	0	1	0	0
1	A/B	230	0	1	0	0
1	A/B	229	0	1	0	0
1	A/B	228	0	1	0	0
1	A/B	227	0	1	0	0
1	A/B	226	0	1	0	0
1	A/B	225	0	1	0	0
1	A/B	224	0	1	0	0
1	A/B	223	0	1	0	0
1	A/B	222	0	1	0	0
1	A/B	221	0	1	0	0
1	A/B	220	0	1	0	0
1	A/B	219	0	1	0	0
1	A/B	218	0	1	0	0
1	A/B	217	0	1	0	0
1	A/B	216	0	1	0	0
1	A/B	215	0	1	0	0
1	A/B	214	0	1	0	0
1	A/B	213	0	1	0	0

Startpunkt setzen Abbruch

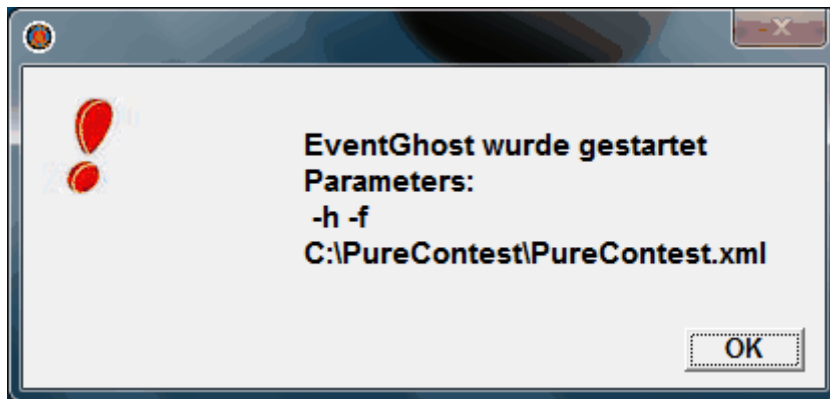
PureContest erstellt nach der Auswahl des Wettkampfes einen exakten Ablaufplan. Der Ablauf kann damit auf jeden beliebigen Punkt zurückgesetzt werden.

Einstellungen

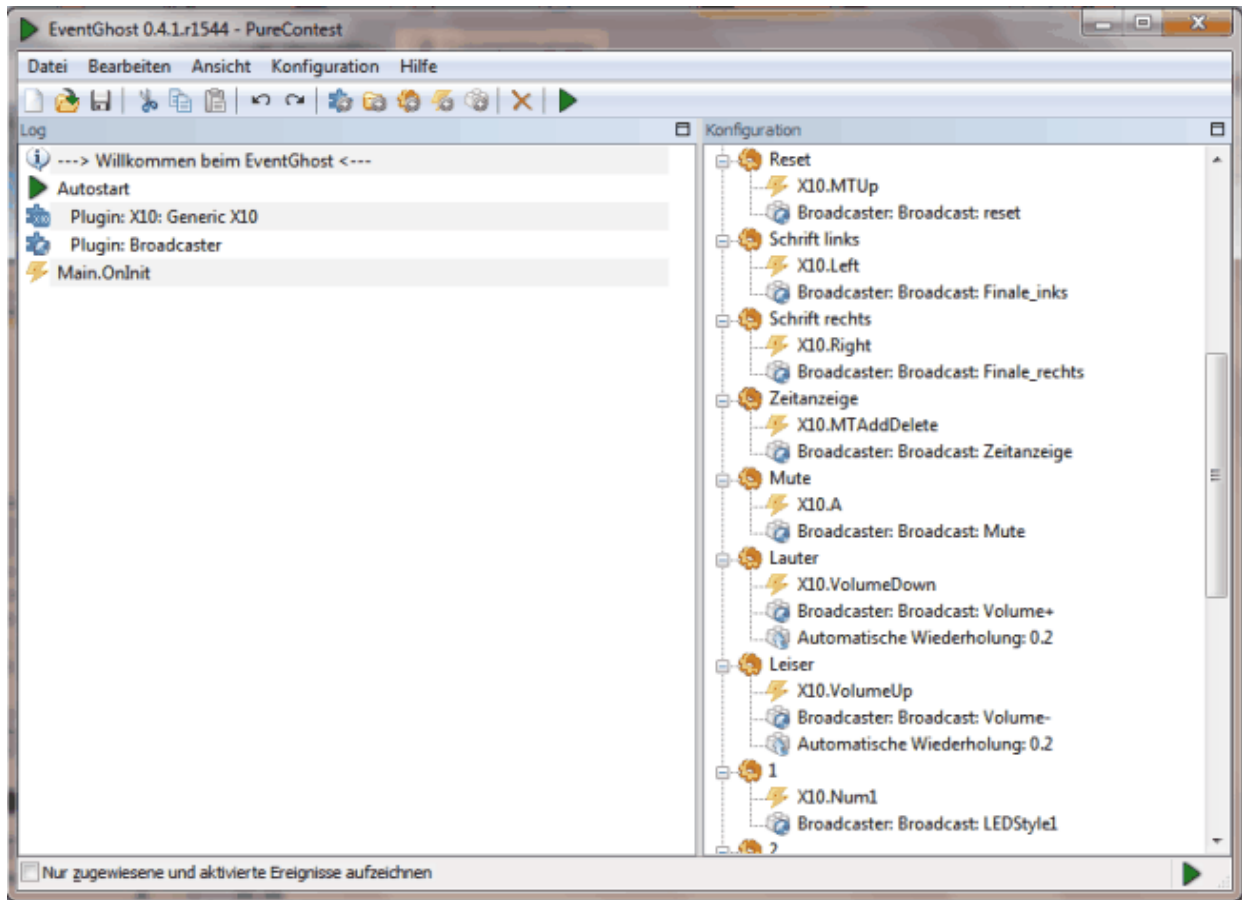


PureContest kann mit einer handelsüblichen X10 Funkfernbedienung gesteuert werden. Dazu muss EventGhost <http://www.eventghost.org> und die X10 Treiber auf dem Rechner installiert sein. Ab Win 7 geschieht die Treiberinstallation automatisch.

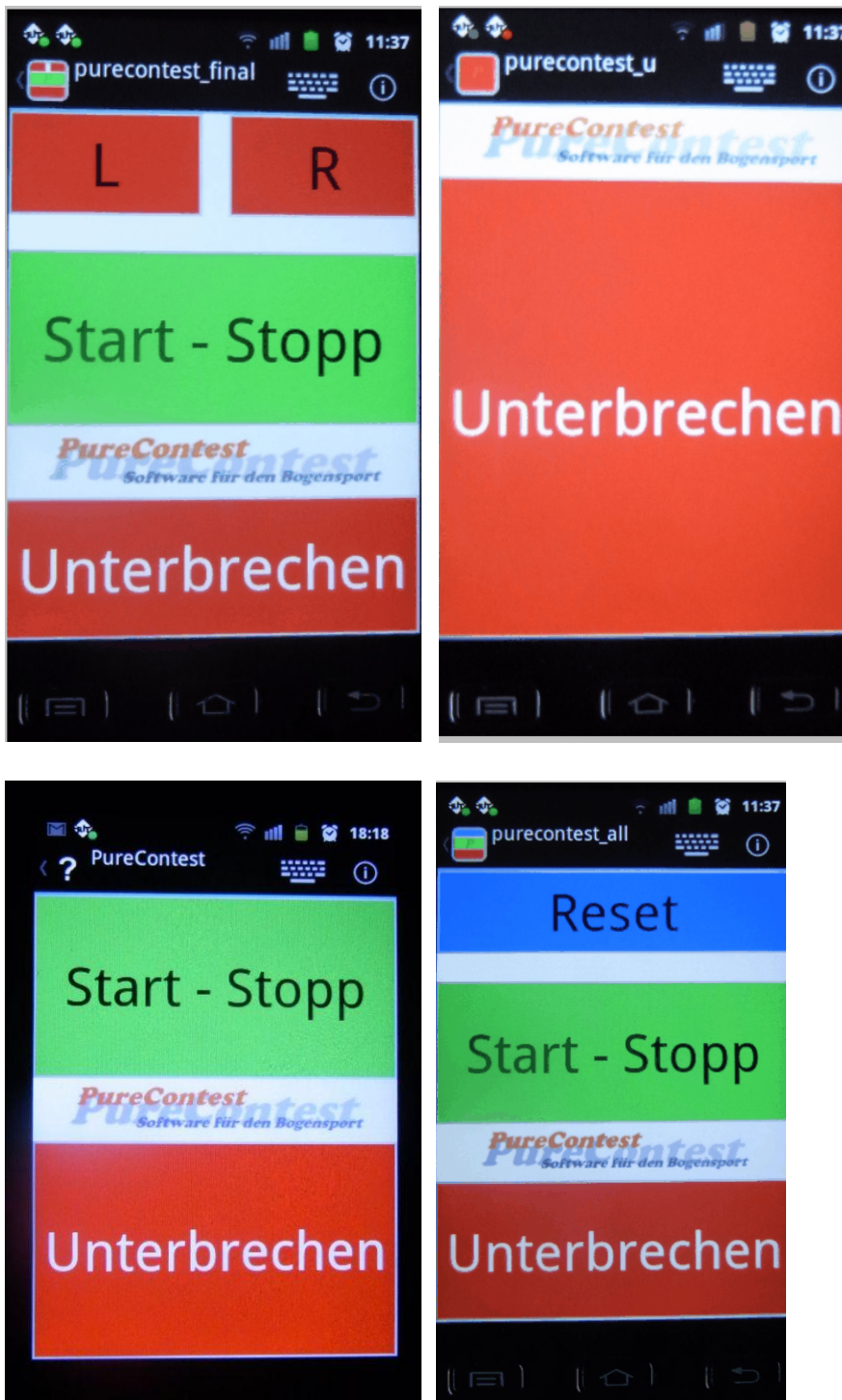
Ein bereits installiertes und gestartetes EventGhost wird von PureContest beendet und mit den entsprechenden Parametern neu gestartet.



Ein korrekt gestartetes EventGhost sieht so aus.

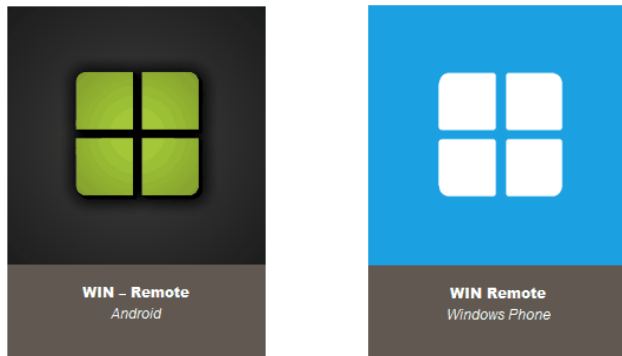


Steuerung mit einem SmartPhone/Windows Phone



Die notwendige Software gibt es hier <http://www.banamalon.net/>

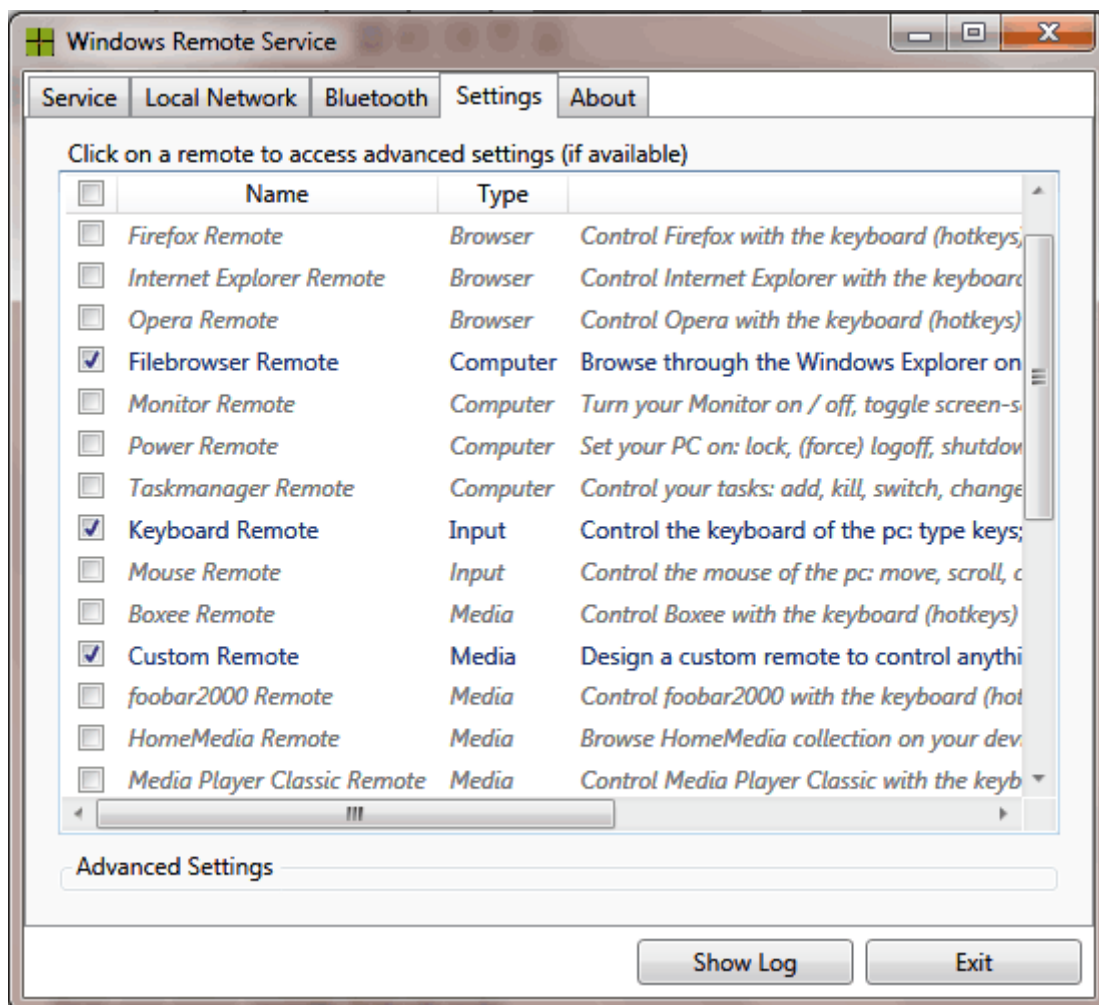
Bei Problemen mit WinRemote bitte auf der Herstellerseite nachschauen. Hier möchte ich keinen Support leisten.



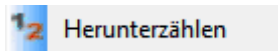
Damit Unterbrechen funktioniert muss der STRG+U und für Start, Stopp, Reset und Finale STRG+S aktiviert sein.

Siehe auch "System" "Keyboard Shortcut".

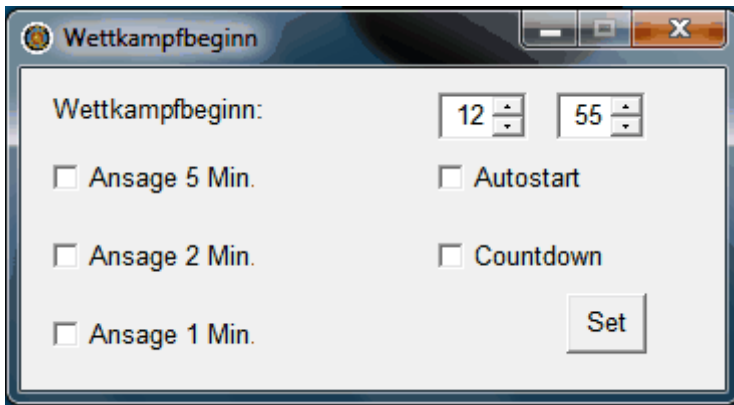
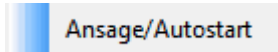
Folgende Haken müssen im Windows Remote Service auf dem PC aktiviert sein.



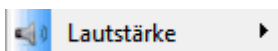
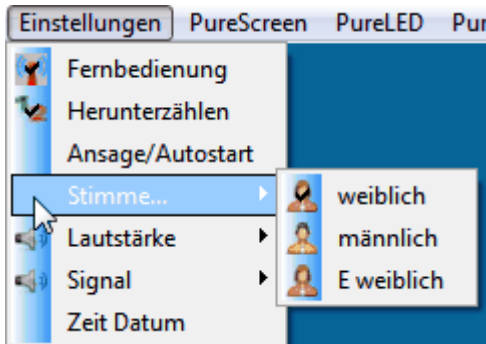
PureContest.remote.zip von PureContest.de auf den Pc herunterladen, mit dem in der App integrierten Dateibrowser diese Datei öffnenn, das wars.



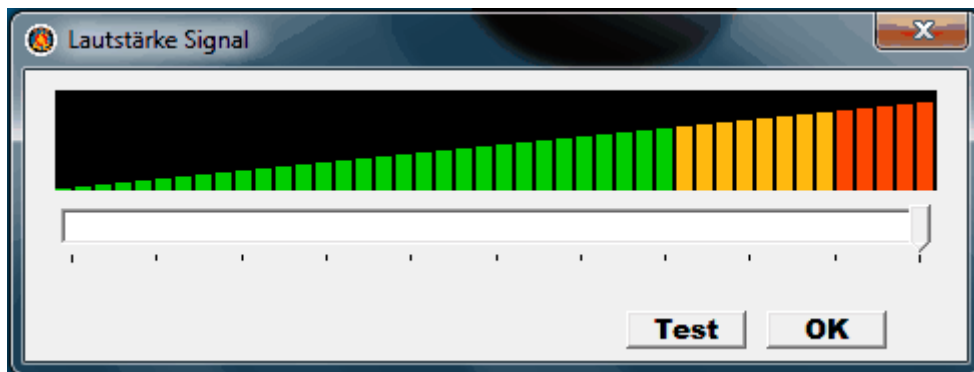
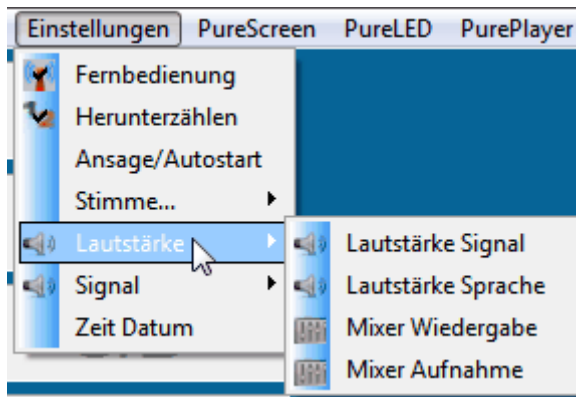
Aktiviert bei Ligawettkämpfen die Ansage der letzte Sekunden. Bei Verwendung des PurePlayers wird zusätzlich während der Ansage die Lautstärke der Musik reduziert.



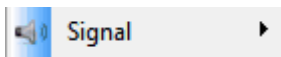
Startet automatisch den Wettkampf zu einer eingestellten Zeit.
Zum aktivieren der Zeitanzeige auf dem Display/Monitor muss im Hauptbildschirm "Uhrzeit anzeigen" aktiviert sein.



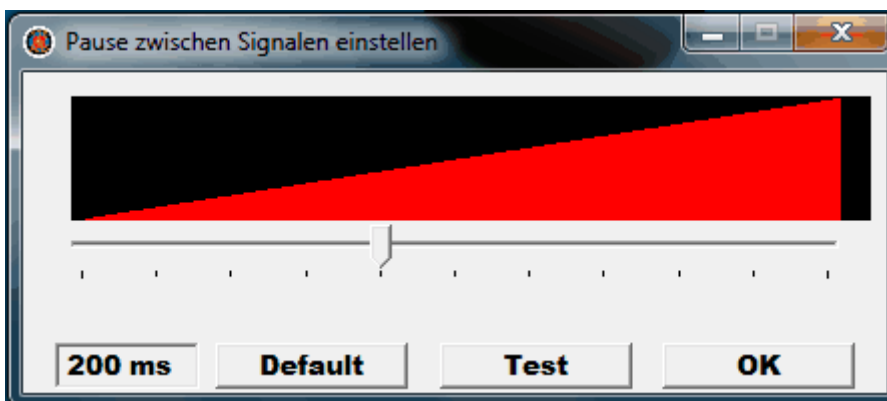
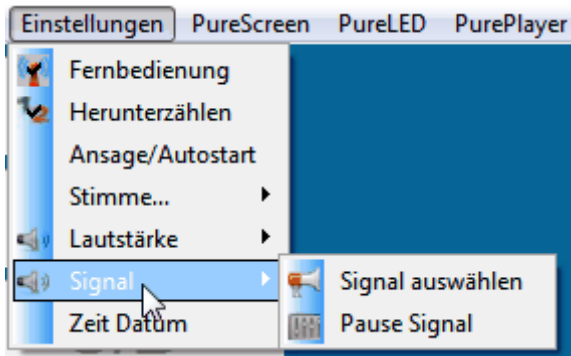
Anpassen der Lautstärke und Aufruf der Windows Soundeinstellungen



Diese Funktion ist während des laufenden Wettkampfes nicht verfügbar.



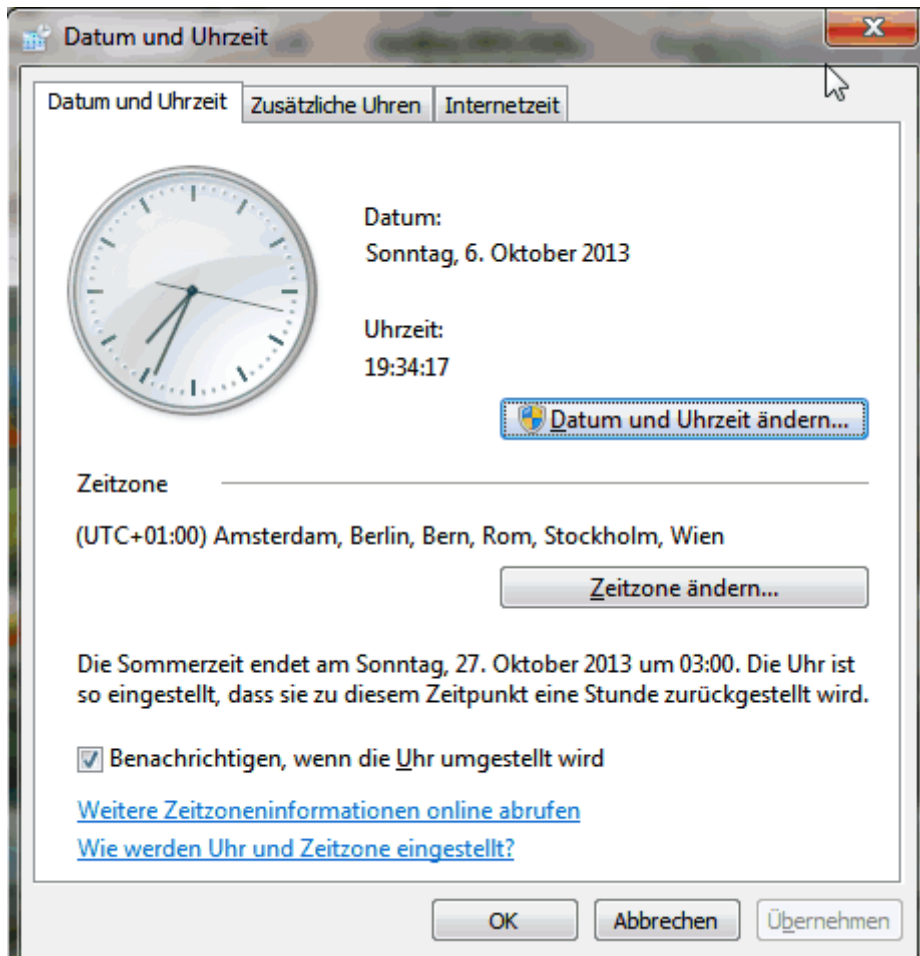
Auswahl eigener Signale (.wav) und einstellen der Pausenzeiten zwischen den Signalen.



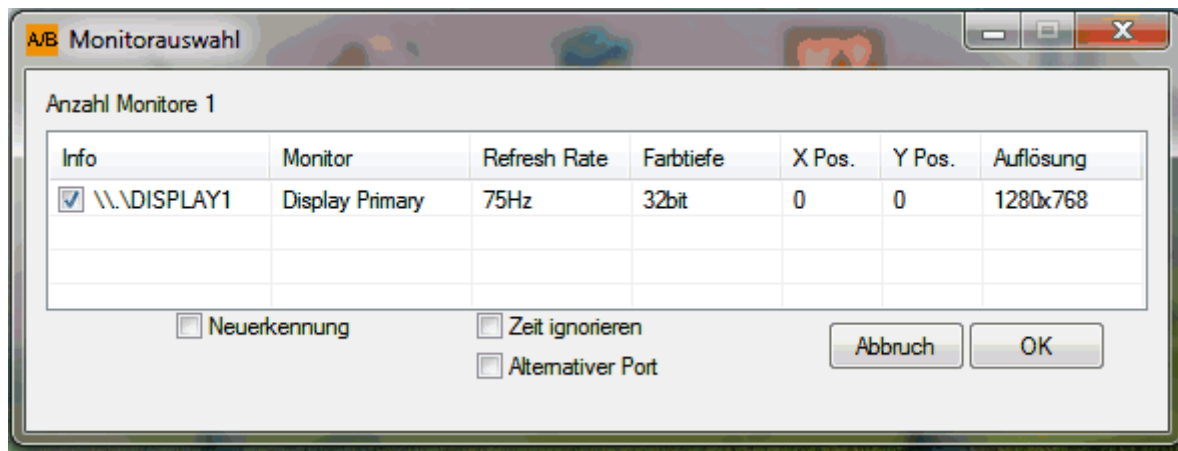
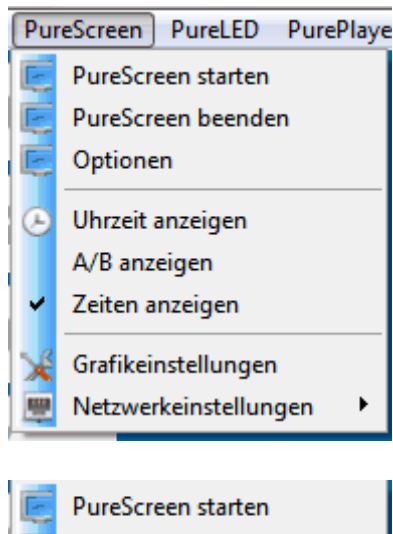
Diese Funktion ist während des laufenden Wettkampfes nicht verfügbar.

Zeit Datum

Ruft die Windows Zeit und Datumseinstellungen auf. Das PureContest Fenster muss ggf. manuell verkleinert werden oder mit ALT+Shift in den Hintergrund gebracht werden.

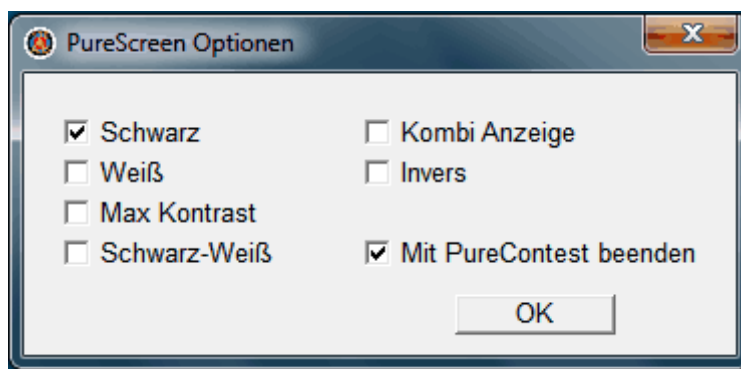
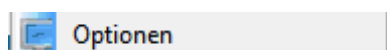


PureScreen



PureScreen erkennt alle angeschlossenen Monitore und deren Auflösung automatisch.

Falls sie nur einen Monitor zur Verfügung haben können sie nur mit ALT + Shift zwischen beiden Anwendungen umschalten.



Startbildschirm

Bereit

Schwarz



Weis



Max Kontrast gem. Farbkreis



Schwarz-Weis

A/B

Kombi-Anzeige



A/B
0

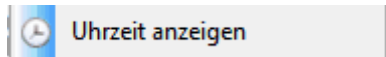
Kombi Anzeige invers



Invers funktioniert auch bei allen anderen Optionen.

Folgende Shortcuts sind in PureScreen aktiv

STRG + E, beendet PureScreen
STRG + R, Farbauswahl Rot
STRG + G, Farbauswahl Grün
STRG + Y, Farbauswahl Gelb

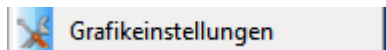


wird bei Start automatisch ausgeblendet

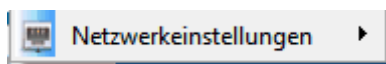
20:13:15

A/B Anzeigen
Zeiten Anzeigen

Auswahl ob nur A/B oder auch die Sekunden angezeigt werden.

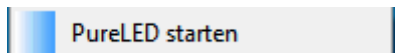
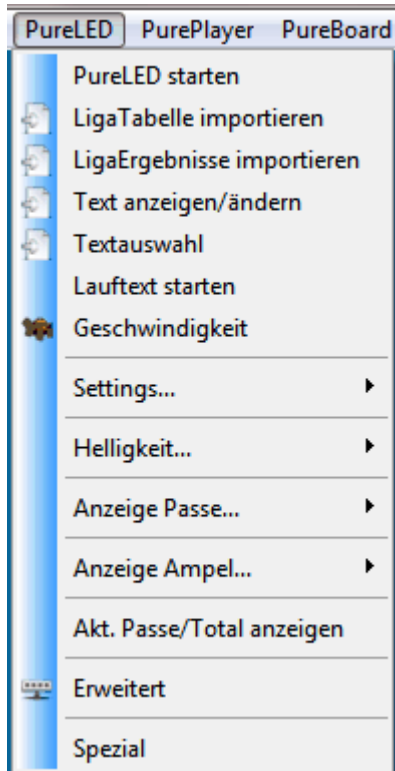


Ruft die Windows Grafikeinstellungen auf, um z.B. den Destop zu erweitern



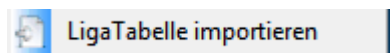
IP und Port um PureScreen auf einen separaten Rechner zu betreiben, dazu muss PureScreen.exe auf dem jeweiligen Rechner installiert sein.
Einfach die .exe kopieren und einen ShortCut auf den Desktop erstellen.

PureLED

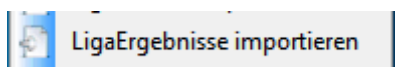


Startet die LEDDisplay.exe ohne im Hintergrund.

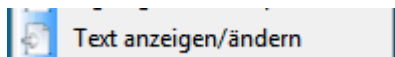
Dieses Programm ist die Schnittstelle zwischen PureContest und den LED Anzeigen. LEDDisplay.exe benötigt Microsoft .NET Framework.



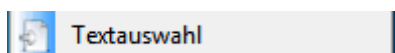
liest die Liga Tabelle aus den .htm Files von BogenLigaWettkampf



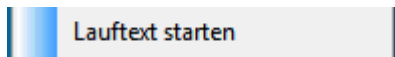
liest die Liga Tabelle aus den .htm Files von BogenLigaWettkampf



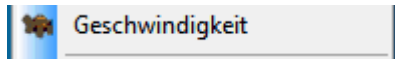
öffnet einen kleinen TextEditor.



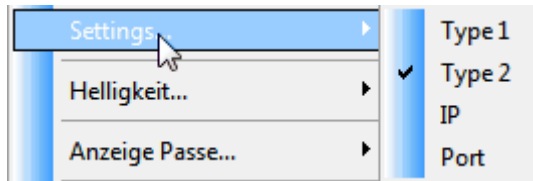
lädt ein Textfile für die Laufschrift.



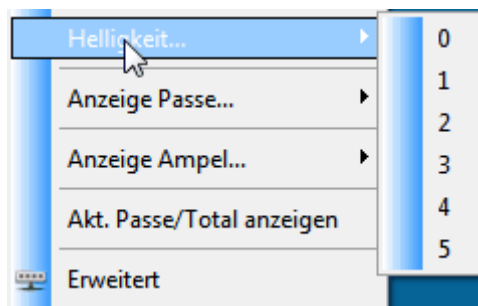
sobald ein Wettkampf gestartet ist wird die Textausgabe automatisch beendet.



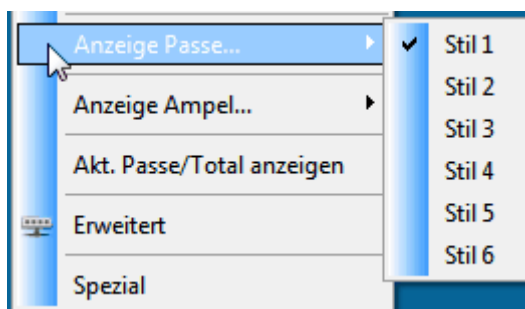
hier kann die Geschwindigkeit in gewissen Grenzen angepasst werden, die Anzeigen sind allerdings nicht für diese Art der Ausgabe ausgelegt. Ein Ruckeln kann daher nicht immer vermieden werden.



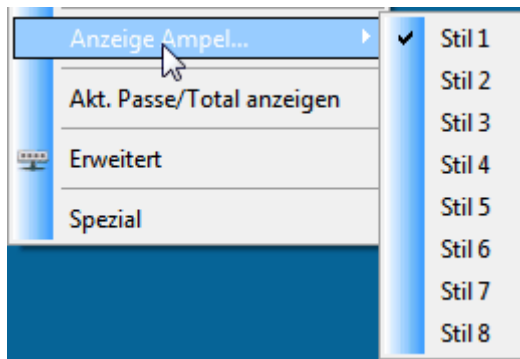
In der Menüauswahl "Settings" sollten die Grundeinstellungen nicht verändert werden. Typ 2 ist der aktuell verwendete Typ unsere LED Anzeige, Typ 1 dient zur Ansteuerung der ersten einzeiligen Displays. IP und Port sind die Grundeinstellungen um mit LEDDisplay.exe zu kommunizieren.



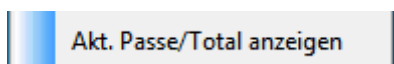
Die Helligkeit der LEDs kann in gewissen Grenzen verändert werden, selbst bei Sonneneinstrahlung reicht im allgemeinen der niedrigste Wert.



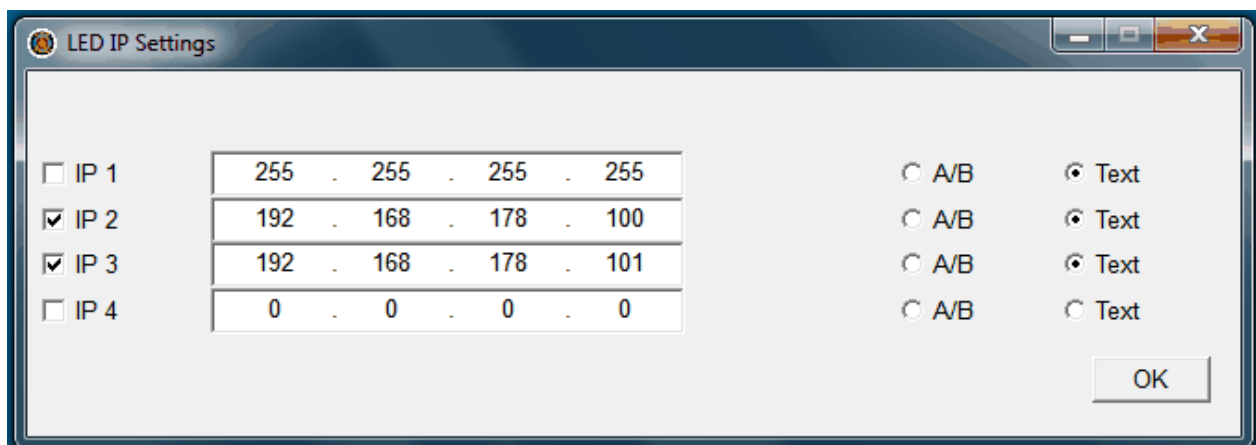
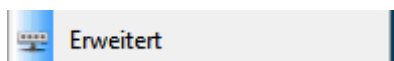
Hiermit können 6 vordefinierte Stiles zur Anzeige der Passe ausgewählt werden, so ist es möglich A/B nur auf der linken Seite oder A links und B rechts darzustellen.



Auswahl der Ampelanzeige, speziell in der Halle ist die vollflächige Anzeige der einzelnen Farben zu hell und kann die Schützen blenden.



zeigt den Wettkampfstatus oben rechts in den Displays.



Unter der Auswahl "Erweitert" befinden sich die Einstellungen zur Steuerung der LED Anzeigen. Eine beliebige Anzahl Anzeigen im gleichen Netzwerk können mit den großen Broadcast (255.255.255.255) angesprochen werden.

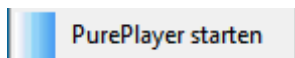
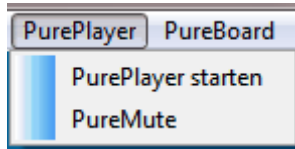
Da die Anzeigen unterschiedliche Adressen haben können sie somit auch getrennt gesteuert werden, dies macht allerdings nur beim Finalschießen oder wenn die Laufschrift nur auf einem Display erscheinen soll wirklich Sinn. Wenn keine Laufschrift angezeigt werden soll muss "Text" deaktiviert sein.

Hinweis: Falls IP 192.168.178.100 oder 101 nicht funktioniert, mit 102 testen. Bei einigen Controllern wurde diese IP vergeben.

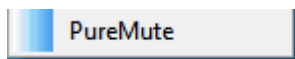
Ab Version 1.34.7 wird auf doppelte Vergabe der IP geprüft und eine Fehlermeldung ausgegeben.

IP 0.0.0.0 und 127.0.0.1 sind davon ausgenommen.

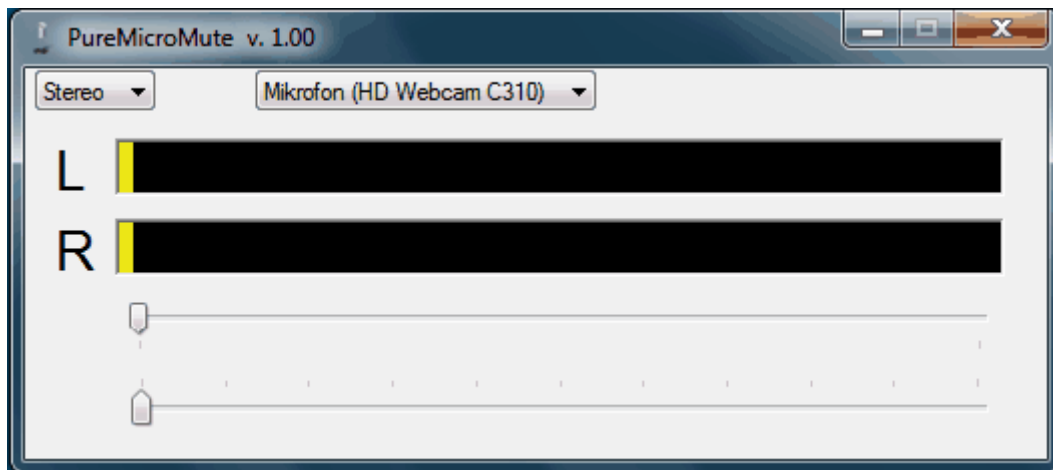
PurePlayer



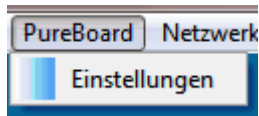
startet einen Musikplayer.
Detaillierte Beschreibung weiter unten.



bei Verwendung von PurePlayer und eines Mikrofons kann dieses bei Erreichen eines Schwellwertes für eine bestimmte Zeit stumm geschaltet werden. Einstellungen werden dauerhaft gespeichert.



PureBoard



Auf besonderen Wunsch unsere fleißigen Helfer in Küche entstand PureBoard,
Auf einen separaten Rechner installiert zeigt es den aktuellen Stand des Wettkampfes und das voraussichtliche Ende.



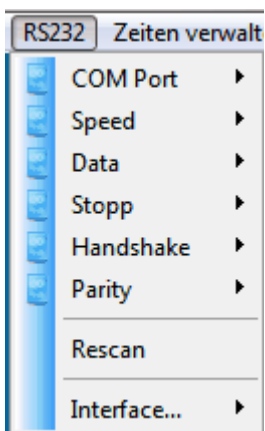


Netzwerk

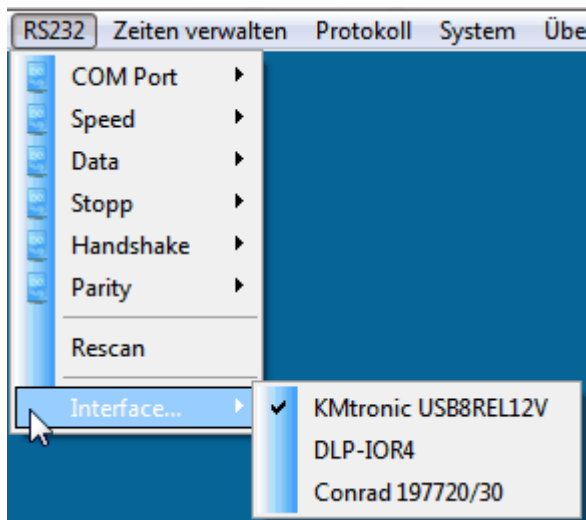


Einige Infos über das Netzwerk.

RS232

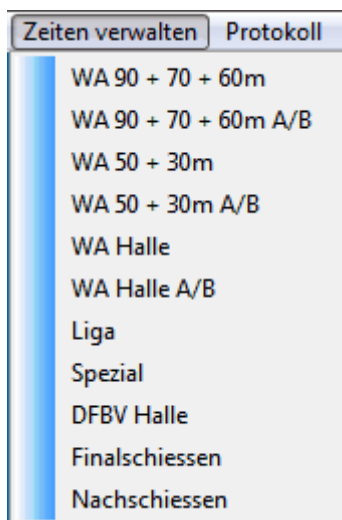


Einstellungen der seriellen Schnittstelle.



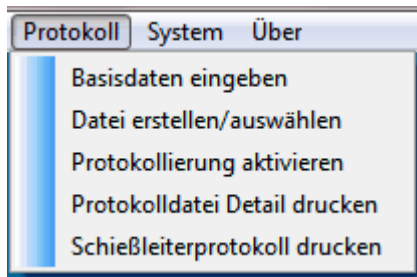
In der Regel sind hier keinen weiteren Einstellungen notwendig, sobald das korrekte Interface und der COM Port gewählt ist setzt PureContest die benötigten Parameter automatisch.

Zeiten Verwalten

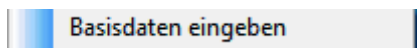


Siehe "Modus" am Anfang des Handbuchs.

Protokoll

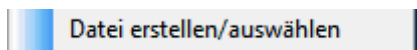


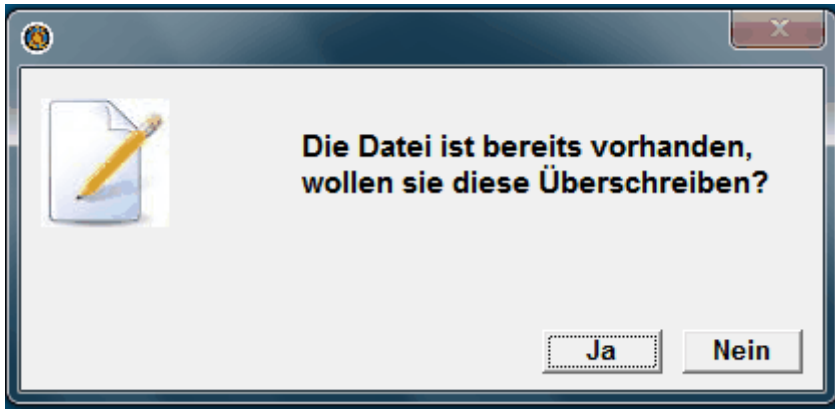
Protokollierung des gesamten Wettkampfes



The screenshot shows a dialog box titled 'Basisdaten Protokoll'. It contains several input fields for data entry: 'Verein:', 'Kampfrichter', 'Schießleiter:', 'Turnier:', 'Ort:', 'Datum:' (pre-filled with '12.10.2013'), and 'Zeit:' (pre-filled with '19:42'). At the bottom, there are two buttons: 'Abbrechen' and 'OK'.

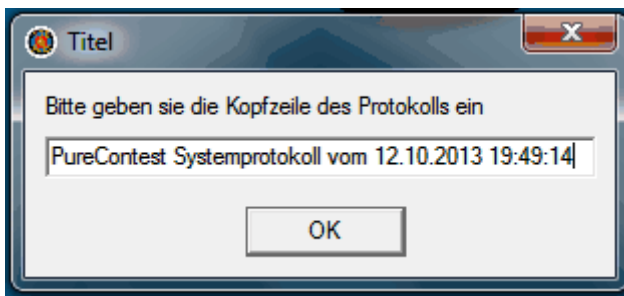
Basisdaten werden mit Ausnahme des Vereinsnamens nicht dauerhaft gespeichert, Datum und Uhrzeit sind mit den aktuellen Systemdaten vorbelegt. Die Basisdaten können jederzeit vor einem neuen Ausdruck korrigiert werden.





Einmal erstellte Protokolldateien können nicht fortgesetzt werden, sie können den Inhalt überschreiben oder sie müssen eine neue Datei erstellen.

Wenn sie die Protokollierung aktivieren werden sie aufgefordert eine Kopfzeile zu erstellen, der Inhalt kann frei definiert werden.



Bitte beachten sie, jeder Eintrag in die Protokolldatei wird sofort auf Festplatte geschrieben um die Daten nach einem Absturz des Rechners nicht zu verlieren, sollte allerdings die Festplatte ihren Geist aufgeben haben sie schlicht und einfach Pech gehabt.

Sie können Purecontest nicht beenden wenn die Protokollierung noch aktiv ist. Sobald sie diese deaktiviert haben finden sie im Unterverzeichnis \Log 3 neue Dateien.

IhrDateiname.log die eigentlich Logdatei im ASCII Format (mit jedem Editor zu bearbeiten)

IhrDateiname.plf eine exakte Kopie des Logs

IhrDateiname.fpf mit dem SHA1 Fingerprint (Digitale Signatur) des Logfiles.

Die digitale Signatur wird auch auf dem Schießleiterprotokoll gedruckt, bei späteren Reklamationen kann anhand der Signatur nachgewiesen werden ob sich das Logfile bzw. dessen Kopie noch im Originalzustand befinden.

Schießleiterprotokoll

PureContest Systemprotokoll vom 03.02.2013 10:06:56

Schießleiter: _____ Turnierart: _____
Verein: _____ Turnierort: _____
Datum: _____ Uhrzeit: _____
Leitender KR: _____

Wettkampf

Passe 1 A/B	Start 10:07:04	Ende 10:09:14	_____
Passe 1 C/D	Start 10:09:14	Ende 10:11:24	_____
Passe 2 C/D	Start 10:14:41	Ende 10:16:51	_____
Passe 2 A/B	Start 10:16:51	Ende 10:19:01	_____
Passe 3 A/B	Start 10:19:55	Ende 10:22:05	_____
Passe 3 C/D	Start 10:22:05	Ende 10:24:15	_____
Passe 4 C/D	Start 12:51:12	Ende 12:53:22	_____
Passe 4 A/B	Start 12:53:22	Ende 12:55:32	_____
Passe 5 A/B	Start 12:57:31	Ende 12:59:41	_____
Passe 5 C/D	Start 12:59:41	Ende 13:01:51	_____
Passe 6 C/D	Start 13:04:19	Ende 13:06:34	_____
Passe 6 A/B	Start 13:06:34	Ende 13:08:44	_____
Passe 7 A/B	Start 13:29:30	Ende 13:31:40	_____
Passe 7 C/D	Start 13:31:40	Ende 13:33:50	_____
Passe 8 C/D	Start 14:22:23	Ende 14:24:33	_____
Passe 8 A/B	Start 14:24:33	Ende 14:26:08	_____
Passe 9 A/B	Start 14:26:13	Ende 14:28:23	_____
Passe 9 C/D	Start 14:28:23	Ende 14:29:55	_____
Passe 10 C/D	Start 14:31:01	Ende 14:32:14	_____
Passe 10 A/B	Start 14:32:14	Ende 14:32:26	_____

Schießleiter

Leitender Kampfrichter

Base Daten : C:\PureContest\Log\test.log Digitale Signatur: 768d2b70001429b4fac0964hd93edafaa300009

Systemprotokoll

Systemeinstellungen

10 Passen

Typ 1 Standard

Wechsel A/B = ja

Vorbereitung 20 Sekunden

Grünphase 90 Sekunden

Gelbphase 30 Sekunden

Fernbedienung deaktiviert

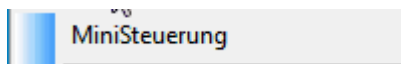
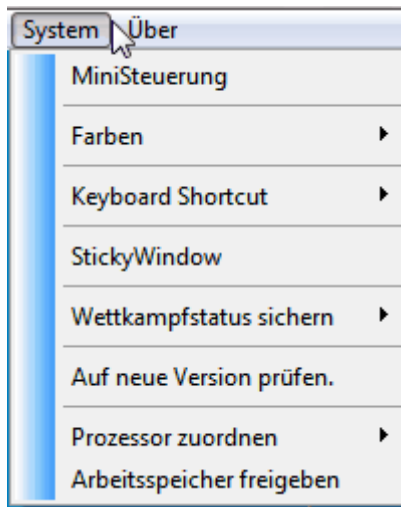
13:28:37 Passe 1 A/B Rot 2 Signal(e)
13:28:57 Passe 1 A/B Grün 1 Signal(e)
13:30:27 Passe 1 A/B Gelb 0 Signal(e)
13:30:57 Passe 1 C/D Rot 2 Signal(e)
13:31:17 Passe 1 C/D Grün 1 Signal(e)
13:31:54 Anwenderaktion Weiter/Stopp
13:31:56 Passe 1 C/D Rot 3 Signal(e)

13:32:05 Passe 2 C/D Rot 2 Signal(e)
13:32:25 Passe 2 C/D Grün 1 Signal(e)
13:33:29 Anwenderaktion Weiter/Stopp
13:33:31 Passe 2 A/B Rot 2 Signal(e)
13:33:51 Passe 2 A/B Grün 1 Signal(e)
13:34:25 Anwenderaktion Weiter/Stopp
13:34:27 Passe 2 A/B Rot 3 Signal(e)

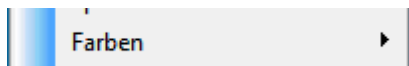
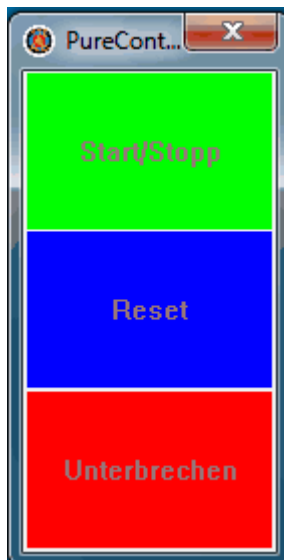
13:34:35 Passe 3 A/B Rot 2 Signal(e)
13:34:55 Passe 3 A/B Grün 1 Signal(e)
13:36:25 Passe 3 A/B Gelb 0 Signal(e)
13:36:35 Anwenderaktion Weiter/Stopp
13:36:37 Passe 3 C/D Rot 2 Signal(e)
13:36:57 Passe 3 C/D Grün 1 Signal(e)
13:38:27 Passe 3 C/D Gelb 0 Signal(e)
13:38:29 Anwenderaktion Weiter/Stopp
13:38:31 Passe 3 C/D Rot 3 Signal(e)

Wenn weniger als die vorgegeben Passen eines Wettkampfes geschossen wurden geht PureContest davon aus das es sich um Einschießpassen handelt.
Ob das Protokoll in dieser Form von den Kampfrichtern akzeptiert wird kann ich zur Zeit noch nicht sagen.
Leider habe ich auf meine Anfrage noch keine Reaktion erhalten.

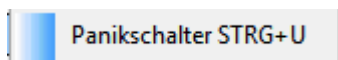
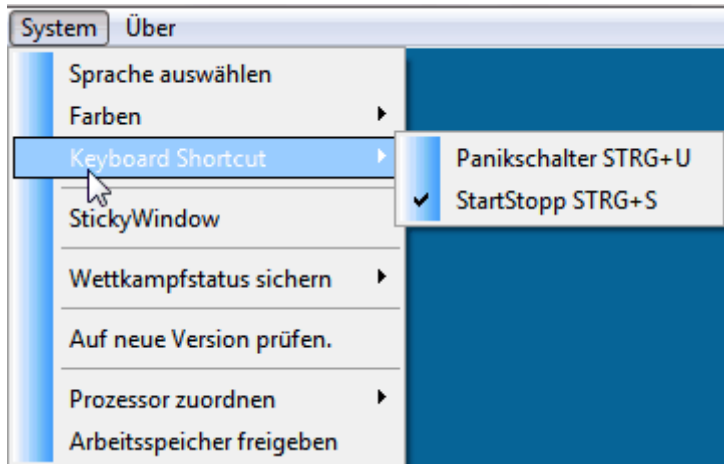
System



Kleines Fenster mit den wichtigsten Funktionen welches sich hartnäckig im Vordergrund hält.



hier können die Hintergrund und Schriftfarbe den eigenen Wünschen angepasst werden.



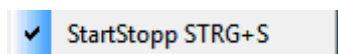
Als Panikschanter kann jeder USB Schalter verwendet werden der sich als Tastatur im System registriert und in der Lage ist "STRG U" zu senden. Bei Steuerung über SmartPhone muss diese Option ebenfalls aktiviert werden um ein Unterbrechen des Wettkampfes zu ermöglichen.



Foot Switch bei EBAY für ca. 10€ zu haben oder <http://www.usbutton.com/>

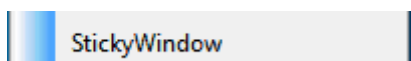
Leider etwas zu teuer, alleine der Versand aus UK kostet 13€.

Das System schaltet bei Betätigung des Schalters sofort auf Rot und sendet 5 Signale

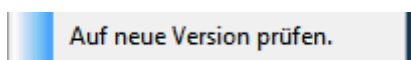


Start und Stopp mit "STRG+S" kann auch verwendet werden wenn der Schalter entsprechend programmiert und diese Option aktiviert ist.

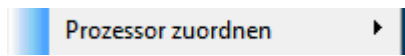
Bei Bedienung mit dem Smartphone muss diese Option auch aktiviert sein.



Steuert das Verhalten des Programmfensters. Wenn aktiviert "klebt" das Fenster an der Oberfläche und kann nur durch "Minimieren" in den Hintergrund gebracht werden.



funktioniert nur wenn der Rechner eine Internetverbindung hat.



ordnet, auf Mehrprozessor Systemen, die Anwendung explizit einem bestimmten Prozessor zu.

PurePlayer

Für die musikalische Untermalung von Wettkämpfen kann PurePlayer eingestetzt werden. Die Lautstärke wird dabei von PureContest gesteuert. Dabei dient der linke Lautstärkeregler zur Einstellung der Lautstärke während des Wettkampfes und der Rechte steuert die Lautstärke in den Wettkampfpausen.

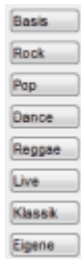
Buttons zur Lautstärkeregelung, Sprung zum nächsten Titel und Pause erscheinen im unteren Teil von PureContest sobald der Player gestartet ist. Die Grundfunktionen sind auch über eine X10 Fernbedienung erreichbar.

PurePlayer spielt alle ausgewählten Titel eines Verzeichnisses und kann durch Windows MediaPlayer erstellte Playlisten im extended m3u Format verarbeiten.

Mp3 Tags werden ausgelesen und falls ein Album Cover vorhanden ist, auch angezeigt.

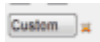


Der erste der beiden Schieberegler auf der rechten Seite stellt die Grundlautstärke ein, d.h. auf die Lautstärke wird maximal herunter geregelt. Bei FITA/WA Wettkämpfen wird generell während des Schiessens herunter geregelt, während der LIGA nur wenn das Herunterzählen aktiviert ist um die Ansagen besser zu verstehen.

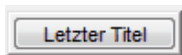


Equalizereinstellungen

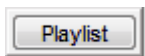
Eigene können mit Klick auf  gespeichert werden.



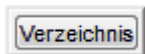
speichert die Einstellungen nur für diesen Titel. Falls bereits Einstellungen vorhanden sind wird dies mit einem grünen Häkchen rechts daneben gezeigt.



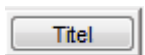
Geht zum letzten gespielten Titel wenn dieser sich in der angezeigten Liste befindet. Markieren des Titels und "Alle auswählen" markiert die nachfolgenden Titel.



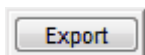
Öffnet bestehende Playlisten im extended m3u Format. Alle gängigen Player unterstützen dieses Format.



Liest komplette Verzeichnisse ein.



Liest einzelne Titel ein.



Exportiert alle markierten Titel in eine neue Playlist im extended m3u Format.

Keyboard Shortcuts

ESC unterbricht das Einlesen/Speichern

STRG + D sucht nach Duplikaten in der angezeigten Liste, unterschiedliche Schreibweisen werden zum großen Teil berücksichtigt. Achtung, kann bei hoher Anzahl Titel etwas dauern.

STRG + M mischt die angezeigten Titel

ENTF verschiebt den Titel in das Unterverzeichnis DeletedMP3Files. Kann mit rechter Maustaste rückgängig gemacht werden.

Doppelklick bietet eine zusätzliche Möglichkeit Titel für den Export zu markieren. Kann mit rechter Maustaste rückgängig gemacht werden.



BPM Filter (Beats per Minute)

Die BPM können mit verschiedenen Tools automatisch ermittelt werden. Die Trefferquote liegt je nach Stil bei etwa 80 %.

BPM ProScan

Mixmeister BPM Analyzer (Freeware)

Pistonsoft BPM (Freeware)

BPM Counter (Freeware)

Wenn aktiviert, wird der Button (Einstellungen) farblich markiert.

Id3 Tags lesen

Aktiviert das Auslesen der Tag bereits beim Öffnen eines Verzeichnisses oder einer Playlist. Bei großen Verzeichnissen oder Playlist kann dies zu erheblichen Verzögerungen führen. Id3 Tags werden generell beim Abspielen eingelesen.

Unterverzeichnisse

Aktiviert das rekursive Lesen (alle Unterverzeichnisse), der Fortschrittsbalken ist dabei deaktiviert.

LED Display

Diese Anzeige wurde von Klaus Tögel gebaut

Mehr Info unter <http://bogen.schuetzengau6.de/index.php/9-bogen/8-bogenampel>





Mehr Infos zum Bau der Anzeigen auf

<http://www.purecontest.de>